



VENÂNCIO



VENÂNCIO

BATEDEIRA PLANETÁRIA

VBPS12NR | VBPS18NR
VBPS18PNR



Metalúrgica Venâncio LTDA

Rua Wilma Helena Kunz, 2469 - Bela Vista
Venâncio Aires - RS - Cep 95800-000

CNPJ: 93.899.359/0001-23 - Fone (51) 3793-4300
atendimento@venanciometal.com.br



Canal de
Pós-Vendas
(51) 3793-4343

MANUAL DE INSTRUÇÕES

www.venanciometal.com.br

TERMO de GARANTIA

A METALÚRGICA VENÂNCIO LTDA oferece garantia aos equipamentos fabricados conforme está especificado abaixo:

* Todo o vício/defeito de fabricação alegado deverá ser analisado somente pela assistência técnica autorizada da marca VENÂNCIO. Quando comprovado eventual vício/defeito de fabricação, a reparação será sem custos.

* Os equipamentos reparados sem a autorização da fábrica ou que forem alterados, desmontados e/ou utilizados em desacordo com as indicações presentes nos manuais respectivos, não serão cobertos por esta garantia.

* A garantia se refere somente ao uso normal do equipamento, considerando o atendimento das recomendações e instruções constantes no manual que acompanha o produto. Para tanto, a marca concede a garantia legal de 3 (três) meses, a contar da data da emissão da nota fiscal de compra, sendo obrigatória a sua apresentação para os atendimentos previstos neste termo de garantia.

* Importante considerar que os vidros, lâmpadas, resistências, contadores, fusíveis, relés, solenóides, controladores digitais e termostatos, não são cobertos por esta garantia.

* No caso de motores elétricos, por serem de fabricação de terceiros, quando defeituosos, deverão ser enviados para a Assistência Técnica autorizada dos mesmos.

* Esta garantia se refere somente às peças e componentes fabricados pela METALÚRGICA VENÂNCIO LTDA, cobrindo, também, os custos de mão-de-obra em tais consertos.

* É responsabilidade do cliente o comunicado de eventual constatação de vício/defeito de fabricação do produto à METALÚRGICA VENÂNCIO LTDA, através do setor de Pós-Vendas, pelo telefone (51) 3793-4343 ou pelo Canal de Pós-Vendas no *website* da fabricante, ou, ainda, através de uma das Assistsências Técnicas autorizadas da marca, as quais estão disponibilizadas no *website* www.venanciometal.com.br.

* No caso de equipamentos volumosos (assadores, fornos, estufas de aquecimento, fogões industriais, etc.), a Assistência Técnica, quando necessária, realizará a visita direto no estabelecimento do cliente. Já em relação aos equipamentos de pequena monta (aquecedores, chapas, molheiras, tachos, sanduicheiras, bebedouros, refresqueiras, etc.), o cliente deverá, por conta própria, encaminhá-los à Assistência Técnica autorizada da marca.

* Defeitos na rede elétrica, instalação inadequada, danos no transporte realizado por terceiros ou intempéries invalidarão esta garantia.

IMPORTANTE: somente efetuar a montagem do produto com equipamentos de segurança (óculos de proteção, luvas de couro, etc.) e ferramental adequado ao produto específico. A VENÂNCIO não se responsabiliza por quaisquer danos físicos advindos da falta de atenção à tais cuidados, bem como pela utilização inadequada do equipamento, inclusive quando em funcionamento.

ÍNDICE

1. INTRODUÇÃO	3
1.1 PREZADO USUÁRIO	3
1.2 AVISOS IMPORTANTES	3
2. PRODUTO	3
2.1 CARACTERÍSTICAS	3
2.2 DADOS TÉCNICOS	4
2.3 ETIQUETAS INFORMATIVAS	4
3. SEGURANÇA	5
3.1 NOÇÕES BÁSICAS	5
3.2 AVISOS	5
3.3 COMPONENTES	5
4. INSTALAÇÃO	5
4.1 INSTALANDO O EQUIPAMENTO	5
4.2 LIGANDO O EQUIPAMENTO	6
4.3 USANDO O EQUIPAMENTO	6
5. LIMPEZA	6
6. MANUTENÇÃO	6
7. ANÁLISE E SOLUÇÃO DE PROBLEMAS	7
8. ESQUEMA ELÉTRICO	8
9. VISTA EXPLODIDA VBPS12NR	9
10. LISTA DE COMPONENTES VBPS12NR	10
11. VISTA EXPLODIDA VBPS18NR	11
12. LISTA DE COMPONENTES VBPS18NR	12
TERMO DE GARANTIA	13

1. INTRODUÇÃO

1.1 PREZADO(A) USUÁRIO(A)

Parabéns pela aquisição de seu novo equipamento Venâncio, você adquiriu um produto com tecnologia avançada e de fácil utilização.

Para garantir esta qualidade, que se traduz em eficiência, além de um projeto elaborado e testado meticulosamente, os componentes são sempre os mais adequados, resultando numa equação custo/benefício sempre positiva para o usuário.

No mais, recomendamos a leitura atenta deste manual. Qualquer dúvida, consulte-o.

Venâncio

1.2 AVISOS IMPORTANTES

* Conserve com cuidado este manual. Ele é e será muito útil na hora de tirar dúvidas. Consulte-o.

* A instalação deve ser realizada de acordo com as instruções do fabricante e por pessoas qualificadas e autorizadas.

* Para eventuais reparos, entre em contato exclusivamente com um Assistente Técnico Autorizado pelo fabricante e solicite peças de reposição originais.

* O não cumprimento dos avisos contidos neste manual pode comprometer a segurança do operador.

* O fabricante reserva-se o direito de modificar, em qualquer momento e sem aviso prévio, o conteúdo deste manual.

* Este aparelho não se destina à utilização por pessoas (inclusive crianças) com capacidades físicas, sensoriais ou mentais reduzidas, ou por pessoas com falta de experiência e conhecimento, a menos que tenham recebido instruções referentes à utilização do aparelho ou estejam sob a supervisão de uma pessoa responsável pela sua segurança.

* Deve-se tomar providências para que crianças não brinquem com o equipamento.

* Higienizar diariamente o produto após o uso utilizando detergente neutro, não utilize materiais abrasivos. Jamais utilize jatos d'água para a limpeza do produto.

* O aparelho deve ser fornecido através de um dispositivo de corrente residual (RCD), com uma classificação operacional corrente residual não superior a 30 mA.

* Não guarde substâncias explosivas, tais como aerossol com um propelente inflamável neste aparelho.

ATENÇÃO

O cordão de alimentação é do tipo Y, certifique-se de que o cabo esteja em perfeita condição de uso e em caso de avaria somente pode ser substituído pelo fabricante ou assistente técnico autorizado, a fim de evitar riscos.

2. PRODUTO

2.1 CARACTERÍSTICAS

As BATEDEIRAS PLANETÁRIAS Venâncio tem sua estrutura construída em aço SAE 1010/1020.

O tacho é estampado em aço inox e batedores (globo (alumínio+arame inox), raquete e garfo (alumínio)) são fabricados em alumínio fundido.

O tacho é fixado com 3 pontos (encaixes) e trava de segurança.

As litragens das bateadeira (12 litros e 18 litros) correspondem a capacidade de massa pronta.

Estes aparelhos destinam-se a ser utilizados em aplicações comerciais, por exemplo, em cozinhas de restaurantes, cantinas, hospitais e em empresas comerciais, como padarias, açougues, etc., mas não para a produção em massa contínua de alimentos.

ATENÇÃO

Este equipamento não deve ser usado para bater massas pesadas como massas de pizzas, pães, etc.

12. LISTA DE COMPONENTES

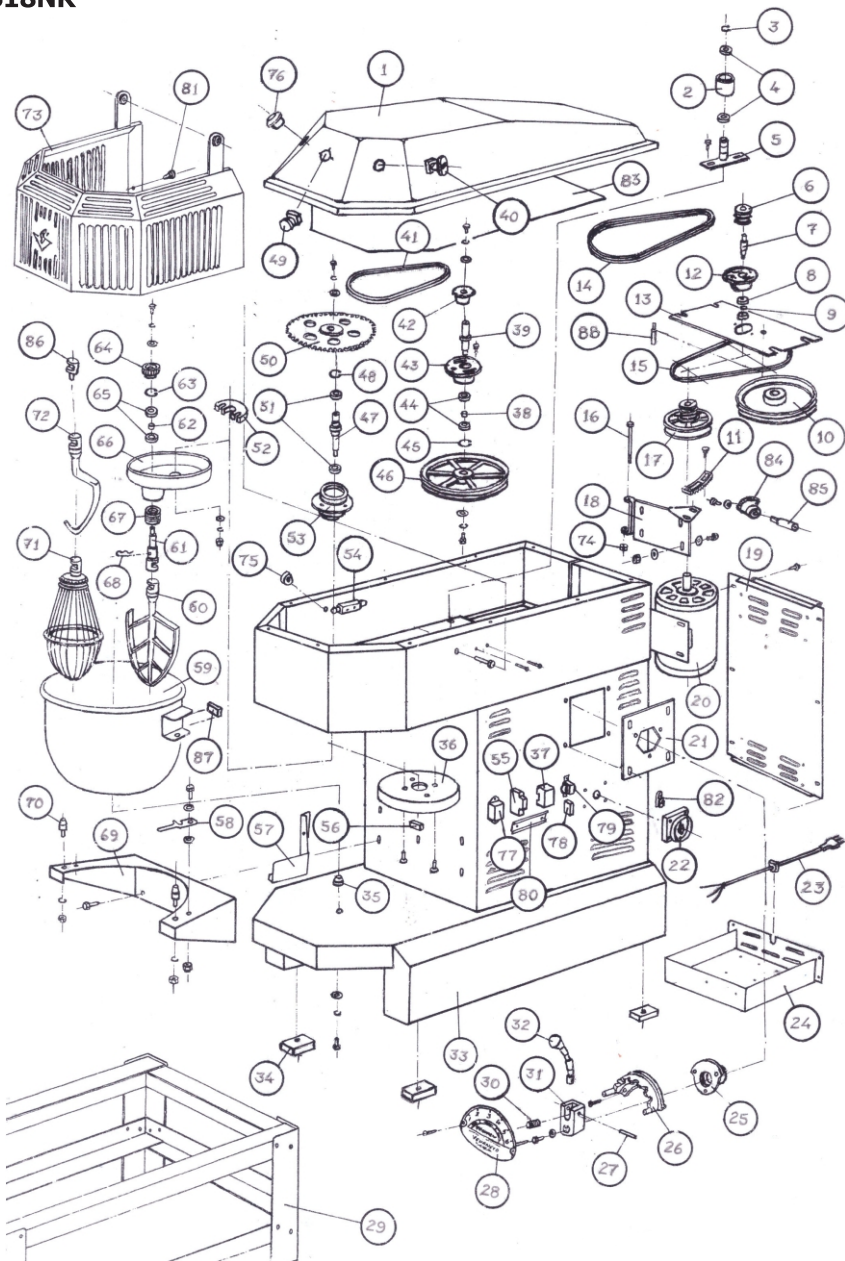
VBPS18NR

BATEDEIRA PLANETÁRIA 18 NR12			
Item	Descrição	Modelo	Código
1	TAMPA SUPERIOR	VBPS18	4.14.01.00009179
2	ROLO	VBPS18	8.13.01.25009162
3	ANEL ELÁSTICO EXT P/ EIXO 15x1,0	VBPS18	4.13.01.50101504
4	ROLAMENTO 6202ZZOP	VBPS18	4.13.01.00006202
5	CONJ ESTICADOR DA CORRENTE	VBPS18	8.14.01.20000800
6	POLIA FERRO 60 A2	VBPS18	4.13.01.00002852
7	EIXO DA POLIA MENOR	VBPS18	8.14.01.20002231
8	ROLAMENTO 6202ZZOP	VBPS18	4.13.01.00006202
9	BUCHA DISTANCIADORA	VBPS18	8.15.01.00009085
10	POLIA ALUMÍNIO 115 A1	VBPS18	4.15.01.00002232
11	CREMALHEIRA	VBPS18	4.15.01.00009706
12	MANCAL TRASEIRO DA VBP	VBPS18	8.14.01.20000115
13	BASE TRASEIRA SUPERIOR	VBPS18	8.14.01.20000005
14	CORREIA DE TRANSMISSÃO A-37	VBPS18	4.13.01.00000037
15	CORREIA DE TRANSMISSÃO A-25	VBPS18	4.14.01.00009690
16	PARAFUSO SEXT UNC 5/16 X 5 RP ZB	VBPS18	2.60.01.000051650
17	CONJ POLIA VARIADORA	VBPS18	8.14.01.00011097
18	CONJ BASE MOTOR	VBPS18	8.14.01.20000200
19	TAMPA CAIXA INTERMEDIÁRIA	VBPS18	8.14.01.18000003
20	MOTOR MONOFÁSICO 1/2CV	127V	2.80.30.12434755
		220V	2.80.30.12434753
21	SUORTE FIXADOR DO COMANDO	VBPS18	8.14.01.00000002
22	CHAVE SECCIONADORA 16A LB 116 B40 YR TOPO	VBPS18	2.80.07.00162036
23	PRENSA CABO ROSCA GÁS 3/8 CINZA	VBPS18	2.80.02.01000952
24	CHICOTE VBPS 18 MONOF	VBPS18	2.80.11.00000027
25	GUIA TROCA VELOCIDADE	VBPS18	4.15.0100009704
26	TROCADOR VELOCIDADE	VBPS18	4.15.01.00009713
27	PINO ELÁSTICO 5x30	VBPS18	4.13.01.00005300
28	PAINEL DO TROCADOR DE VELOCIDADE	VBPS18	4.15.01.00009633
29	CONJ CAVALETE	VBPS18 C/ PE	8.14.01.20001300
30	MOLA 120.29	VBPS18	4.14.01.00012029
31	MATRIZ ACIONADOR TROCADOR VELOCIDADE	VBPS18	4.15.01.00009688
32	ALAVANCA TROCADOR	VBPS18	4.15.01.00009712
33	CONJ CORPO	VBPS18	8.14.01.18010100
34	SAPATA MB1083	VBPS18	4.13.01.00001083
35	PINO DE GUIA DO TACHO	VBPS18	8.14.01.12009751
36	ENGRENAGEM PLANET. Z-58	VBPS18	4.15.01.00002229
37	CONTATOR TRIPOLAR 12A 1NF 24VCa	127V	4.02.08.00012124
		220V	4.02.08.00009124
38	BUCHA DISTANCIADORA	VBPS18	8.15.01.00009085
39	EIXO MANCAL CENTRAL	VBPS18	8.14.01.20002239
40	FRONTAL DUPLO LIG/DESL VERD/VERM 22mm	VBPS18	2.80.02.00216700
41	CORRENTE 50/1 TC	VBPS18	4.14.01.00007200
42	ENGRENAGEM Z12 ASA 50	VBPS18	4.15.01.00002227
43	MANCAL CENTRAL	VBPS18	8.14.01.20002228
44	ROLAMENTO 6202ZZOP	VBPS18	4.13.01.00006202
45	ANEL ELÁSTICO FURO DIN 472 - I35 - AEI35	VBPS18	4.13.01.50203504
46	POLIA ALUMÍNIO 250 A2 F. 19 107,6	VBPS18	4.14.01.00001076
47	EIXO CENTRAL	VBPS18	8.14.01.20002234
48	ANEL ELÁSTICO 502.052.04	VBPS18	4.13.01.00005204
49	FRONTAL SOCO/PUXAR 22mm	VBPS18	2.80.02.00216876
50	ENGRENAGEM Z44 ASA50	VBPS18	4.15.01.00002226
51	ROLAMENTO 6205 2RS	VBPS18	4.13.01.00006205
52	CONTRA PESO	VBPS18	8.11.01.30003017
53	MANCAL PRINCIPAL	VBPS18	8.14.01.20002238
54	CHAVE FIM DE CURSO DUPLO CANAL	VBPS18	2.80.25.17101002
55	RELE DE SEGURANÇA	VBPS18	2.80.02.00201301
56	SENSOR MAGNÉTICO MINIATURA NA RESINADO	VBPS18	4.04.04.00000020
57	FECHAMENTO GRADE ESQUERDO	VBPS18	8.14.01.18000006
		8.14.01.18000005	

59	CONJ TACHO	VBPS18	8.14.01.18010200
60	CONJ RAQUETE	VBPS18	8.14.01.20001600
61	EIXO DA PÁ	VBPS18	8.14.01.00002233
62	BUCHA DISTANCIADORA PLANETÁRIA	VBPS18	8.14.01.20004122
63	ANEL ELÁSTICO 502.052.04	VBPS18	4.13.01.00005204
64	ENGRENAGEM Z17	VBPS18	8.14.01.20009764
65	ROLAMENTO 6205 2RS	VBPS18	4.13.01.00006205
66	VOLANTE	VBPS18	8.11.01.30003020
67	LÍVIA ENGATE DO GLOBO	VBPS18	8.14.01.00002237
68	TRAVA	VBPS18	4.15.01.00012033
69	APOIO DO TACHO	VBPS18	8.14.01.20000001
70	PINO FIXADOR DO TACHO	VBPS18	8.14.01.12009762
71	CONJ GLOBO	VBPS18	8.14.01.20001700
72	CONJ GARFO	VBPS18	8.14.01.20001800
73	CONJ GRADE DE PROTEÇÃO	VBPS18	8.14.01.18000100
74	PORCA SEXT TORQUE UNC 5/16	VBPS18	2.60.02.09337000
75	CAVETE MICROCHAVE	VBPS18	8.14.01.00009912
76	BOTÃO RESET (REARME)	VBPS18	2.80.02.14623816
77	PROTETOR SOBRE TEMPERATURA	VBPS18	4.14.01.00002756
78	CONTATO AUXILIAR NA (CONTATOR TRIP. 12A)	127V	4.02.08.10012124
		220V	4.02.08.10009124
79	TRANSFORMADOR E 127/220V S24VCa 2A	VBPS18	4.13.01.12722024
80	TRILHO FIXAÇÃO CONTACTOR/DISJUNTOR TS35m	VBPS18	4.02.08.00004454
81	PASSADOR DE CHAPA MB 00011	VBPS18	2.80.57.02021151
82	TERMINAL SAPATA PRESSÃO 10mm²	VBPS18	2.80.48.00000010
83	TAMPA CAIXA SUPERIOR	VBPS18	8.14.01.20000017
84	ENGRENAGEM DO TROCADOR DE VELOCIDADE	VBPS18	4.15.01.00009687
85	EIXO DO TROCADOR VELOCIDADE VBP	VBPS18	8.14.01.00009752
86	PONTEIRA DO GLOBO/GARFO/RAQUETE	VBPS18	8.14.01.00002236
87	MAGNETO TT 00 IMA	VBPS18	4.04.04.00000021
88	PINO GUIA VBP18	VBPS18	8.14.01.000009215

11. VISTA EXPLODIDA

VBPS18NR



2.2 DADOS TÉCNICOS

Produto	Medidas			Motor	Consumo
	Altura (A)	Largura (B)	Prof. (C)		
VBPS12NR	750 mm	340 mm	650 mm	1/4 CV	0,35 kWh
VBPS18NR	945 mm	400 mm	825 mm	1/2 CV	0,62 kWh
VBPS18PNR	1240 mm	400 mm	825 mm	1/2 CV	0,62 kWh

GARFO	RAQUETE	GLOBO
Velocidade Lenta	Velocidade Média	Velocidade Alta
Massa semi-pesada	Massa mediana	Massa leves
Pão de queijo Cucas	Bolo inglês Cremes	Cobertura Pão de ló Recheio

A QUANTIDADE DE FARINHA OU MISTURA (PÓ), NÃO DEVE ULTRAPASSAR 40% DA CAPACIDADE DO TACHO, PARA NÃO OCORRER DERRAMAMENTO

Velocidade dos Batedores		
Modelo	12 litros (RPM)	18 litros (RPM)
1ª Marcha	202	161
2ª Marcha	252	222
3ª Marcha	307	259
4ª Marcha	363	307
5ª Marcha	421	341
6ª Marcha	472	409

LIGUE O EQUIPAMENTO A UM DISJUNTOR DE PROTEÇÃO CONFORME TABELA ABAIXO:

MODELO	VOLTAGEM	DISJUNTOR	GRAU DE PROTEÇÃO
12	127 V	10A	IPX 1
	220 V	4A	
18	127 V	16A	IPX 1
	220 V	6A	

2.3 ETIQUETAS INFORMATIVAS



- Etiqueta Velocidades VBPS12NR



- Etiqueta Velocidades VBPS18NR

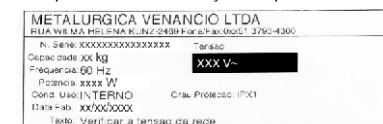
- Etiqueta Atenção Verifique Tensão

ATENÇÃO

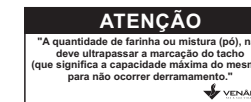
Verifique se a tensão da rede corresponde a do equipamento, antes de conectá-lo a tomada.



- Etiqueta de identificação do produto



- Etiqueta Atenção quantidade de farinha



- Etiqueta Atenção partes Móveis

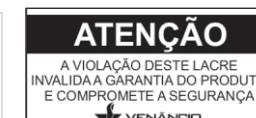


- Etiqueta esticar as correias

- Etiqueta Atenção Troca de Marchas

ATENÇÃO

Efetue a troca de marchas somente com a máquina em funcionamento para evitar danos ao equipamento.



- Etiqueta garantia



O símbolo ao lado indica o terminal de ligação equipotencial, destinado à ligação do equipamento via condutor elétrico a outros pontos de ligação equipotencial, tais como equipamentos, bancadas, edificações, mantendo-se deste forma o equilíbrio entre diferentes pontos de ligação, minimizando possíveis riscos de choque elétrico. Este terminal permite a conexão de um cabo de seção nominal de 10mm².

- Etiqueta Disjuntores

ATENÇÃO ATENCIÓN ATTENTION

LIGUE O EQUIPAMENTO A UM DISJUNTOR DE PROTEÇÃO CONFORME TABELA:

MODELO	VOLTAGEM	DISJUNTOR
5	127 V	10A
	220 V	4A
12	127 V	10A
	220 V	4A
18	127 V	16A
	220 V	6A

PRENDA EL EQUIPO A UNO CONJUNTO DE PROTECCIÓN SEGUN LA TABLA.
CONNECT THE EQUIPMENT TO A PROTECTIVE CIRCUIT ACCORDING TO THE TABLE.

ATENÇÃO

Deverá ser esticado as correias do motor após as primeiras 15 horas de uso.



Segurança



- Etiqueta INMETRO

3. SEGURANÇA

3.1 NOÇÕES BÁSICAS

Antes de colocar em funcionamento a máquina e cada vez que houver alguma dúvida sobre o funcionamento, os usuários tem o dever de ler e compreender detalhadamente este manual.

Quanto a localização do equipamento e manutenção de avarias, tome todas as medidas corretas, prevenindo qualquer dano às pessoas e às máquinas. Retire o equipamento da rede elétrica antes de fazer qualquer tipo de reparo. O usuário deve ter conhecimento da localização da chave Liga/Desliga, para que possa ser acionada a qualquer momento.

Instale o equipamento em um local onde haja espaço físico suficiente para o perfeito manuseio do equipamento, evitando assim quedas perigosas.

JAMAIS UTILIZE O SEU EQUIPAMENTO SEM ANTES TER EFETUADO O CORRETO ATERRAMENTO.

3.2 AVISOS

- * No caso de uma eventual falta de energia, desligue imediatamente o equipamento.
- * Evite choques elétricos, uma vez que podem causar falhas e mau funcionamento do equipamento.
- * Não suje, retire ou obstrua as etiquetas de identificação. Caso alguma estiver danificada, solicite a reposição à um assistente técnico autorizado.
- * Sempre trabalhe com a grade fechada.

3.3 COMPONENTES DE SEGURANÇA

Este equipamento possui alguns componentes de segurança, são eles:

- 1) *Chave geral com bloqueio*: faz o corte de energia do equipamento. Possui um dispositivo em que é possível bloquear a energização do equipamento através da colocação de, por exemplo, um cadeado. Normalmente este procedimento é usado em casos de manutenção elétrica ou mecânica e para evitar que pessoas não autorizadas utilizem o equipamento;
- 2) *Botão liga/desliga*: serve para acionar ou desacionar o equipamento;
- 3) *Botão de emergência*: Serve para parar o equipamento em caso de alguma situação que não faça parte do trabalho usual do equipamento. Não deve ser usado como botão de "desliga" do equipamento;
- 4) *Botão de reset/rearme*: ao pressionar este botão, é realizado um teste elétrico que garante que nenhum componente está burlado ou foi retirado do equipamento. Todas as falhas serão indicadas no painel;
- 5) *Grade/tampa de proteção*: serve para evitar o acesso de membros de operadores a partes que oferecem riscos;
- 6) *Interface de segurança*: faz o monitoramento elétrico de todos os componentes de segurança verificando a integridade dos mesmos;

4. INSTALAÇÃO

4.1 INSTALANDO O EQUIPAMENTO

- A instalação deve ser feita em uma superfície plana e nivelada.
- Deve haver uma distância de no mínimo 10cm de qualquer obstáculo em todos os lados da máquina, para evitar o superaquecimento da mesma.

ATENÇÃO

Antes de ligar o seu equipamento, certifique-se de que a tensão registrada na etiqueta existente no cabo de alimentação coincide com a tensão do seu estabelecimento.

10. LISTA DE COMPONENTES

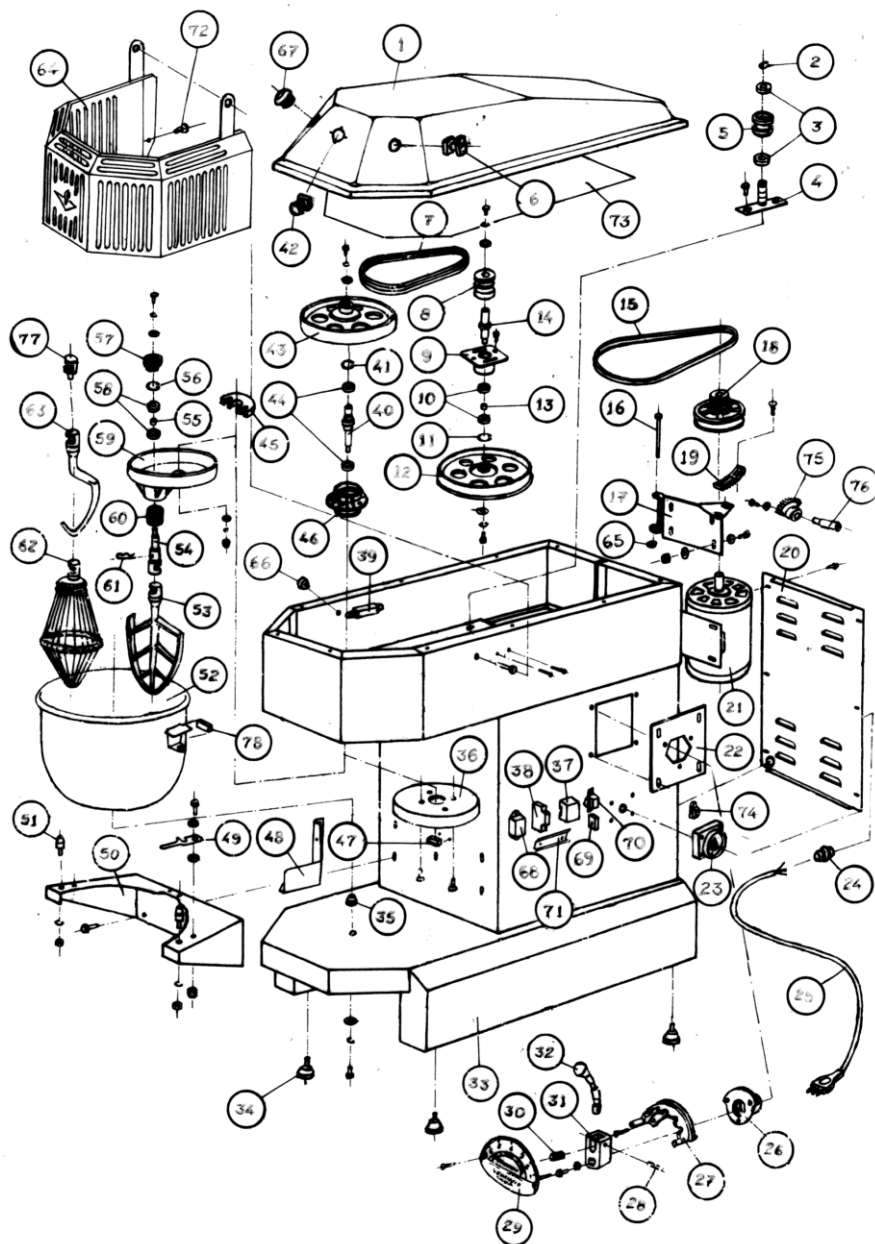
VBPS12NR

BATEDEIRA PLANETÁRIA 12 NR12			
Item	Descrição	Modelo	Código
1	TAMPA SUPERIOR	VBPS12	4.14.01.00009177
2	ANEL ELÁSTICO EXT P/EIXO 15X1,0	VBPS12	4.13.01.50101504
3	ROLAMENTO 6202ZZOP	VBPS12	4.13.01.00006202
4	CONJ ESTICADOR DAS CORREIAS	VBPS12	8.14.01.00000800
5	ROLO ESTICADOR DAS CORREIAS	VBPS12	8.14.01.06009821
6	FRONTAL DUPLO LIG/DESL VERD/VERM 22mm	VBPS12	2.80.02.00216700
7	CORREIA DE TRANSMISSÃO 3L 340	VBPS12	4.15.01.00000340
8	POLIA DUPLA 42-Z	VBPS12	4.15.01.00009686
9	MANCAL CENTRAL INJETADO	VBPS12	4.15.01.00009789
10	ROLAMENTO 6202ZZOP	VBPS12	4.13.01.00006202
11	ANEL ELÁSTICO FURO DIN 472 - I35 -AEI35	VBPS12	4.13.01.50203504
12	POLIA PLANETÁRIA 215	VBPS12	4.15.01.00009685
13	BUCHA DISTANCIADORA	VBPS12	8.15.01.00009085
14	EIXO DA POLIA MENOR	VBPS12	8.14.01.06009753
15	CORREIA DE TRANSMISSÃO A-033	VBPS12	4.14.01.00025720
16	PARAFUSO SEXT UNC 5/16x5 RP ZB	VBPS12	2.60.01.00051650
17	CONJ BASE MOTOR	VBPS12	8.14.01.12000200
18	CONJUNTO POLIA VARIADORA	VBPS12	4.15.01.00009631
19	CREMALHEIRA	VBPS12	4.15.01.00009706
20	TAMPA CAIXA INTERMEDIÁRIA	VBPS12	8.14.01.12000021
21	MOTOR MONOFÁSICO 1/4CV	127V	2.80.30.12410421
		220V	2.80.30.12418808
22	SUPORTE FIXADOR DO COMANDO	VBPS12	8.14.01.00000002
23	CHAVE GERAL SECCIONADORA	VBPS12	4.14.01.001162001
24	PRENSA CABO ROSCA 3/8 CINZA	VBPS12	2.80.02.01000952
25	CHICOTE VBPS 12 MONOF	VBPS12	2.80.11.00000026
26	GUIA TROCA VELOCIDADE	VBPS12	4.15.0100009704
27	TROCADOR VELOCIDADE	VBPS12	4.15.01.00009713
28	PINO ELÁSTICO 5x30	VBPS12	4.13.01.00005300
29	PAINEL DO TROCADOR DE VELOCIDADE	VBPS12	4.15.01.00009633
30	MOLA 120.29	VBPS12	4.14.01.00012029
31	MATRIZ ACIONADOR TROCADOR VELOCIDADE	VBPS12	4.15.01.00009688
32	ALAVANCA TROCADOR	VBPS12	4.15.01.00009712
33	CONJ CORPO	VBPS12	8.14.01.12010100
34	PÉ NIVELADOR BAQ.5/16X30	VBPS12	4.13.0100004002
35	PINO DE GUIA DO TACHO	VBPS12	8.14.01.12009751
36	ENGRENAGEM PLANETÁRIA Z58	VBPS12	4.15.01.00009700
37	MINICONTATOR TRIPOLAR 9A 1NF 220V 50/60HZ	VBPS12	4.02.08.00009124
38	RELÉ DE SEGURANÇA	VBPS12	2.80.02.00201301
39	CHAVE FIM DE CURSO DUPLO CANAL	VBPS12	2.80.25.17101002
40	EIXO CENTRAL	VBPS12	8.14.01.06009761
41	ANEL ELÁSTICO FURO DIN 472 - I35 -AEI35	VBPS12	4.13.01.50203504
42	FRONTAL SOCO/PUXAR 22mm	VBPS12	2.80.02.00216876
43	POLIA PLANETÁRIA 195	VBPS12	4.15.01.00009790
44	ROLAMENTO 6202ZZOP	VBPS12	4.13.01.00006202
45	CONTRA PESO	VBPS12	8.01.10.30003016
46	MANCAL PRINCIPAL INJETADO	VBPS12	4.15.01.00009788
47	SENSOR MAGNÉTICO MINIATURA NA RESINADO	VBPS12	4.04.04.00000020

48	FECHAMENTO GRADE DIREITO	VBPS12	8.14.01.12000023
	FECHAMENTO GRADE ESQUERDO		8.14.01.12000024
49	TRAVA DO TACHO	VBPS12	8.14.01.06000016
50	APOIO DO TACHO	VBPS12	8.14.01.12000001
51	PINO FIXADOR DO TACHO	VBPS12	8.14.01.12009762
52	CONJ TACHO	VBPS12	8.14.01.12010200
53	CONJ RAQUETE	VBPS12	8.14.01.12001600
54	EIXO DA PÁ	VBPS12	8.14.01.00009758
55	BUCHA DISTANCIADORA 17mm	VBPS12	8.15.01.00009195
56	ANEL ELASTICO FURO DIN 472 - I35 -AEI35	VBPS12	4.13.01.50203504
57	ENGRENAGEM Z17	VBPS12	8.14.01.12009763
58	ROLAMENTO 6202ZZOP	VBPS12	4.13.01.00006202
59	VOLANTE	VBPS12	4.15.01.00009703
60	LUVIA ENGATE DO GLOBO	VBPS12	8.14.01.00009754
61	TRAVA	VBPS12	4.15.01.00012033
62	CONJ GLOBO	VBPS12	8.14.01.12001700
63	CONJ GARFO	VBPS12	8.14.01.12001800
64	CONJ GRADE DE PROTEÇÃO	VBPS12	8.14.01.12000700
65	PORCA SEXT. TORQUE UNC 5/16	VBPS12	2.60.02.09337000
66	CAME MICROCHAVE	VBPS12	8.14.01.00009912
67	BOTÃO RESET FACEADO AZUL +1NF	VBPS12	2.80.02.14623816
68	PROTETOR SOBRE TEMPERATURA	VBPS12	4.14.01.00002756
69	CONTATO AUXILIAR NA/NF (MINICONTATOR TRIP. 9A)	VBPS12	4.02.08.10009124
70	TRANSFORMADOR E127/220V S24VCa 2A	VBPS12	4.13.01.12722024
71	TRILHO FIXAÇÃO CONTACTOR/DISJUNTOR TS35m	VBPS12	4.02.08.00004454
72	PASSADOR DE CHAPA MB 00011	VBPS12	2.80.57.02021151
73	TAMPA CAIXA SUPERIOR	VBPS12	8.14.01.12000013
74	TERMINAL SAPATA PRESSÃO 10mm²	VBPS12	2.80.48.00000010
75	ENGRENAGEM DO TROCADOR DE VELOCIDADE	VBPS12	4.15.01.00009687
76	EIXO DO TROCADOR VELOCIDADE VBP	VBPS12	8.14.01.00009752
77	PONTEIRA DO GLOBO/GARFO/RAQUETE	VBPS12	8.14.01.00006711
78	MAGNETO TT 00 IMA	VBPS12	4.04.04.00000021

9. VISTA EXPLODIDA

VBPS12NR



- Jamais utilize extensões, conectores tipo T ou benjamins para a ligação do equipamento.
- A batedeira deve ser ligada a um disjuntor de proteção curva C, verifique na tabela DISJUNTORES nos Dados Técnicos o correto para o seu modelo.
- Este aparelho deve ser conectado a conexões flexíveis para ligação equipotencial e conexão a serviços como fornecimento de eletricidade, abastecimento de água, suprimento de gás e suprimento de vapor, de modo que o aparelho possa ser movido na direção necessária para limpar uma distância não inferior à dimensão dá o aparelho no movimento direto mais 500 mm sem que as conexões flexíveis fiquem esticadas ou sujeitas a tensão,
- Antes de utilizar seu equipamento, lave todas as partes que possam entrar em contato com o alimento, utilizando água e sabão neutro.

4.2 LIGANDO O EQUIPAMENTO

- Siga os passos abaixo para o procedimento correto de ligar a máquina:
- 1) Conecte o equipamento a rede elétrica certificando-se que o equipamento está de acordo com a rede que será conectado. O cabo de alimentação possui 3 (três) pinos, onde o central é o pino de aterramento. É OBRIGATÓRIO QUE OSTRÊS PINOS ESTEJAM DEVIDAMENTE LIGADOS.
 - 2) Certifique-se que o equipamento está devidamente aterrado de acordo com as normas vigentes;
 - 3) Acione a Chave Geral;
 - 4) Certifique-se que todas as grades/tampas de proteção estão fechadas;
 - 5) Pressione o botão de reset/rearme;
 - 6) Para desacioná-lo, basta apertar o botão vermelho que esta abaixo do botão verde;
 - 7) Em caso de emergência, bater o botão "Emergência". Para rearmar a máquina, deve ser puxado o botão de emergência e pressionado o botão reset/rearme;
- OBS.: Toda vez que a Grade/tampa for aberta o equipamento terá seu funcionamento interrompido. Ao fechar a grade/tampa, o equipamento somente voltará a funcionar após pressionar o botão reset/rearme e o botão "Ligar".

4.3 USANDO O EQUIPAMENTO

- Instale os batedores retirando o grampo de segurança, empurrando a bucha para cima e encaixando o batedor escolhido. Após feito isso, baixe a bucha e recoloca o grampo de segurança.
- Nunca mexa na massa nem introduza qualquer objeto no tacho enquanto a máquina estiver em funcionamento.
- Ao ligar a máquina, mantenha a uma velocidade baixa e vá aumentando gradativamente.
- Para um bom funcionamento, respeite a capacidade da máquina.

ATENÇÃO
Efetue a troca de marchas somente com a máquina em funcionamento para evitar danos ao equipamento.

5. LIMPEZA

- * Antes de efetuar a limpeza do seu equipamento, desligue-o da tomada.
- * Jamais utilize objetos pontiagudos para efetuar a limpeza, como facas.
- * Nunca utilize produtos abrasivo ou corrosivos, use apenas panos úmidos.
- * Os batedores de alumínio e o tacho podem ser lavados com água corrente e detergente.
- * Não utilize jatos d'água diretamente sobre o equipamento.

6. MANUTENÇÃO

A manutenção deve ser um dos cuidados a serem tomados para uma boa vida útil do equipamento. A correta limpeza, instalação, checagem da fiação e a vida útil do produto colaboram para que a manutenção diminua.

Para o modelo VBPS18 e VBPS18P, as correntes deverão ser lubrificadas periodicamente, isso aumentará a vida útil das mesmas. Para lubrificá-las, remova a tampa localizada na parte inferior frontal da máquina. Remova a tampa superior para lubrificar as correntes superiores.

Antes de chamar um assistente técnico, faça a verificação dos seguintes itens:

- Verifique se a corrente elétrica esta correta e se ela chega até a máquina;

ATENÇÃO

As correias do motor deverão ser esticadas após as primeiras 15 horas de uso.
 As correias tendem a se ajustar às polias nas primeiras horas de trabalho.
 O ajuste dará melhor desempenho à máquina e proporcionará uma vida útil superior.
 Periodicamente deve ser feito o ajuste.

7. ANÁLISE E SOLUÇÃO DE PROBLEMAS

Problemas	Possíveis Causas	Soluções
- O equipamento não liga.	- Falta de energia. - Botão de emergência travado / acionado	- Verifique se a energia elétrica está normal. - Destravar puxando para cima.
- O equipamento liga, porém não tem força para trabalhar.	- Tensão baixa. - Correias frouxas. - Excesso de massa. - Massa muito pesada. - Polia variadora danificada.	- Verifique a tensão. - Estique as correias. - Diminua a quantidade de massa. - Verificar a receita ou trocar o batedor. - Substituir.
- O equipamento apresenta barulho anormal ao trabalhar.	- Não está apoiado nos 4 (quatro) pés. - Parafusos soltos. - Falta de lubrificação.	- Apoiar os pés corretamente. - Ajustar todos os parafusos. - Lubrificar.

* Para qualquer outro problema aparente, entre em contato com um assistente técnico autorizado.

8. ESQUEMA ELÉTRICO

